

**Муниципальное бюджетное дошкольное образовательное учреждение
Лоухский детский сад**

Принято Советом МБДОУ Лоухский детский сад Протокол от 12 августа 2021 год №1	Согласовано Глава администрации Лоухского муниципального района  С.М.Лебедев (подпись) « 16 » 08 2021 г.	Утверждено Приказом МБДОУ Лоухский детский сад от 13 августа 2021 г. №51 о/д Заведующая МБДОУ Лоухский детский сад  Т.С.Никанова (подпись)
--	---	--

**ПРОГРАММА РАЗВИТИЯ
МУНИЦИПАЛЬНОГО БЮДЖЕТНОГО ДОШКОЛЬНОГО
ОБРАЗОВАТЕЛЬНОГО УЧРЕЖДЕНИЯ
ЛОУХСКИЙ ДЕТСКИЙ САД
на 2021- 2025 г.г.**

пгт. Лоухи
2021 год

Паспорт
Программы развития
Муниципального бюджетного дошкольного образовательного учреждения
Лоухский детский сад на 2021-2025 г.г.

1	Наименование программы	Программа развития Муниципального бюджетного дошкольного образовательного учреждения Лоухский детский сад на 2021-2025 годы
2	Основания для разработки Программы	<ul style="list-style-type: none"> • Федеральный закон от 29.12.2012 № 273-ФЗ «Об образовании в Российской Федерации»; • Постановление Правительства Российской Федерации от 26 декабря 2017 года № 1642 «Об утверждении государственной программы Российской Федерации "Развитие образования" (сроки реализации 2018-2025); • Национальный проект «Образование», утвержден президиумом Совета при президенте Российской Федерации (протокол от 03.09.2018 №10) • Приказа Министерства образования и науки Российской Федерации от 17 октября 2013 г. № 1155 « Об утверждении федерального государственного образовательного стандарта дошкольного образования»; • Постановления Главного государственного санитарного врача РФ от 28 сентября 2020 №28 «Санитарно-эпидемиологические требования к организациям воспитания и обучения, отдыха и оздоровления детей и молодежи» СП 2.4.3648-20. • Постановления Администрации Лоухского муниципального района от 27 февраля 2018г. № 36 «О согласовании Программ развития муниципальных образовательных организаций Лоухского муниципального района». • Устава МБДОУ Лоухский детский сад
3.	Основные разработчики Программы	Заведующий, старший воспитатель, рабочая группа педагогов МБДОУ Лоухский детский сад
4.	Дата принятия локального акта о разработке Программы	Протокол заседания Совета МБДОУ Лоухский детский сад от «12» августа 2021 года №1, Приказ МБДОУ Лоухский детский сад от «13» августа 2021 года №51
5.	Цель Программы	Обеспечение равных условий для всестороннего и гармоничного развития каждого воспитанника.
6.	Задачи Программы	<ul style="list-style-type: none"> • Сохранить доступность дошкольного образования; • Обеспечить современное качество дошкольного образования; • Обеспечить безопасность дошкольного образования; • Обновить материально-техническую базу в соответствии с современными требованиями к дошкольному образованию; • Внедрить программу воспитания в образовательную деятельность МБДОУ Лоухский детский сад.
7	Ответственные	Заведующая, старший воспитатель, педагогический коллектив

	исполнители	
8	Этапы и сроки реализации	Программа реализуется в период с 2021 года по 2025 г.г. 1 этап - организационно-аналитический – с 01.01.2021 г. по 31.08.2021 г. 2 этап – практический – с 01.09.2021 по 30.09.2025.г.- основной этап реализации Программы развития; 3 этап – обобщающий – 01.10.2025 г. по 31.12.2025 г.
9	Участники реализации Программы	педагогический коллектив, родители (законные представители) воспитанников.
10	Объемы и источники финансирования	Субсидии из регионального, местного бюджетов на финансовое обеспечение муниципального задания
11	Конечные результаты	<ul style="list-style-type: none"> • доступность и безопасность дошкольного образования • качество дошкольного образования • улучшение материально-технического обеспечения для реализации образовательной программы дошкольного образования, в том числе обучение и воспитание детей-инвалидов и лиц с ОВЗ. • реализация программы воспитания МБДОУ Лоухский детский сад • повышение позитивного имиджа МБДОУ Лоухский детский сад в социальном окружении за счет высокого уровня удовлетворенности родителей (законных представителей) качеством образовательной деятельности.

1. Характеристика образовательной деятельности МБДОУ Лоухский детский сад

Муниципальное бюджетное дошкольное образовательное учреждение Лоухский детский сад (далее - Детский сад) начал работу в 1989 году на основании решения исполкома Лоухского районного совета от 08.06.1989 года № 232 «Об открытии детского сада». На основании Постановления Администрации Лоухского муниципального района от 11 октября 1999 года «О создании муниципальных учреждений» Детский сад является муниципальным учреждением с правом юридического лица. Детский сад обладает на праве оперативного управления объектами права собственности, собственником имущества является Лоухский муниципальный район.

Основной деятельностью Детского сада является реализация основной общеобразовательной программы дошкольного образования, а также осуществление ухода и присмотра за детьми дошкольного возраста. Детский сад на основании лицензии на право ведения образовательной деятельности реализует основную общеобразовательную программу дошкольного образования в группах общеразвивающей направленности с приоритетным осуществлением деятельности по художественно-эстетическому развитию воспитанников. Лицензия выдана 30 марта 2015 года №2484 (серия 1ОЛО1 0007053), на основании приказа Министерства образования Республики Карелия от 30 марта 2015 года №446. В связи с изменением адреса места осуществления образовательной деятельности (186660, Республика Карелия, п. Лоухи. ул. Лесная д.3) и в соответствии с приказом Министерства образования Республики Карелия от 14 октября 2019 года № 1110 «О переоформление лицензии на осуществление образовательной деятельности в части приложения Муниципальному бюджетному дошкольному образовательному учреждению Лоухский детский сад» лицензия была переоформлена в части приложения.

Образовательная деятельность осуществляет в двух зданиях, расположенных в п. Лоухи по ул. Первомайская, дом 12, ул. Лесная, дом 3. Здания типовые, двухэтажные, имеют центральное отопление, водоснабжение, канализацию.

Приём несовершеннолетних детей дошкольного возраста осуществляется с 2 месяцев, однако, в настоящее время, чаще всего, приём в Детский сад осуществляется по желанию родителей (законных представителей) с 1,5 лет. Очереди в Детском саду нет, приём осуществляется сразу после предоставления родителями (законными представителями) документов в соответствии с действующим законодательством по приёму детей в дошкольные образовательные организации.

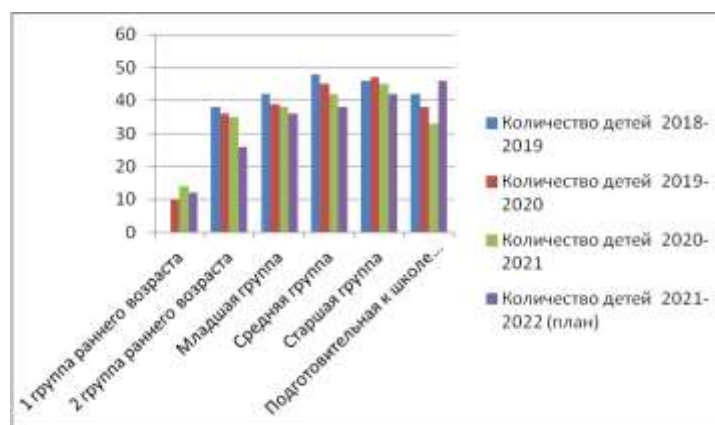
Таблица№1

Информация о контингенте воспитанников за 3 года

Возрастная группа	Количество детей			
	2018-2019	2019-2020	2020-2021	2021-2022 (план)
1 группа раннего возраста	0	10	14	12
2 группа раннего возраста	38	36	35	26
Младшая группа	42	39	38	36
Средняя группа	48	45	42	38
Старшая группа	46	47	45	42
Подготовительная к школе группа	42	38	33	46
ИТОГО	216	215	207	200

Контингент воспитанников уменьшается, что вызвано демографической ситуацией, оттоком молодого населения из п. Лоухи в другие населённые пункты.

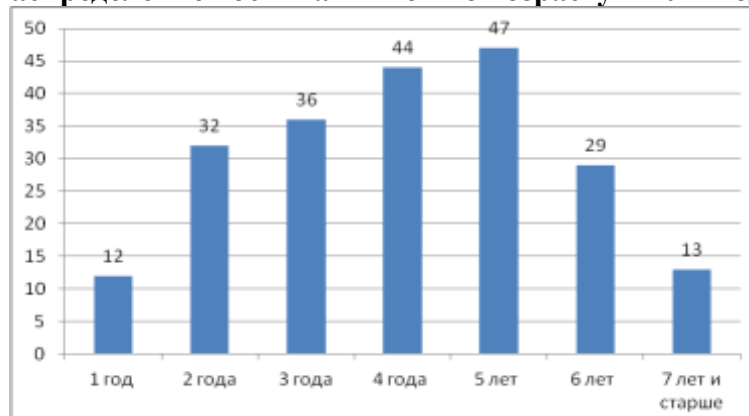
Диаграмма№1



В 2019 – 2020 учебном году в связи с необходимостью обеспечения местами воспитанников в возрасте от 1 до 2 лет в Детском саду была открыта 1 группа раннего возраста.

Диаграмма№2

Распределение воспитанников по возрасту в 2021 году



В настоящее время для организации образовательной деятельности в Детском саду функционирует 11 групп: ул. Первомайская,12 – 6 групп, ул. Лесная,3 – 5 групп. Все группы являются одновозрастными. Наполняемость групп соответствует Санитарно-эпидемиологическим требованиям к организациям воспитания и обучения, отдыха и оздоровления детей и молодёжи. При сохранении контингента воспитанников сохраняется и количество групп.

Образовательная деятельность в Детском саду

Детский сад реализует основную образовательную программу дошкольного образования, а также адаптированную образовательную программу дошкольного образования для детей с ограниченными возможностями здоровья. Образовательные программы размещены на официальном сайте Детского сада в сети Интернет - <http://louhi-detsad.ru>

Основная образовательная программа Детского сада разработана на основе примерной основной образовательной программы дошкольного образования (одобрена решением федерального учебно-методического объединения по общему образованию (протокол от 20 мая 2015 г. № 2/15).

Таблица №2

Информация об образовательных и парциальных программах, используемых для реализации основной образовательной программы Детского сада

Наименование программы/направление	Авторы
Примерная основная общеобразовательная программа дошкольного образования «От рождения до школы»	Н.Е. Вераксы, Т.С. Комарова, М. А. Васильева
Программа «Развитие речи дошкольников»	О.С.Ушакова
Программа по ритмической пластике для детей «Ритмическая мозаика»	А. И. Буренина
Авторская программа художественного воспитания, обучения и развития детей 2-7 лет «Цветные ладошки»	И. А. Лыкова

Реализация Программы предполагает оценку индивидуального развития детей. Такая оценка производится педагогами в рамках педагогической диагностики. Инструментарий для педагогической диагностики – карты наблюдений детского развития. Периодичность педагогической диагностики – 2 раза в год (сентябрь, май). При проведении диагностики используется критериальная оценка от 0 до 5 баллов (наивысший балл- 5).

Таблица №3

Итоги педагогической диагностики за 3 года (средний балл по возрастным группам)

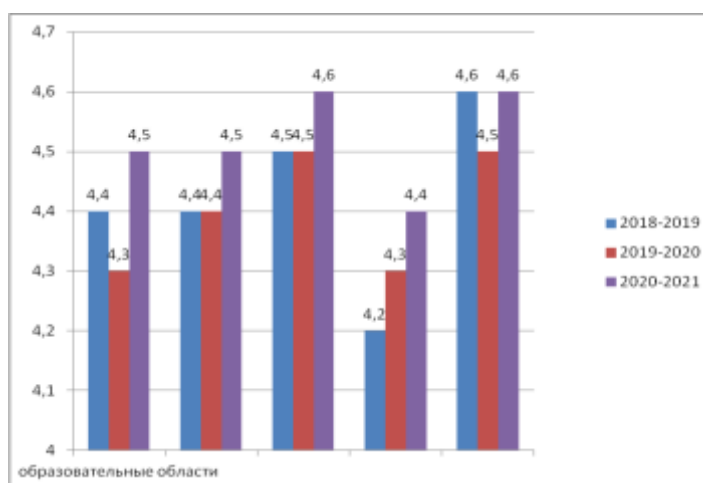
учебный год	образовательные области	Физическое развитие	Познавательное развитие	Социально-коммуникативное развитие	Художественно-эстетическое развитие	Развитие речи
2018-2019 1е полугодие	подготовительная к школе группа 1	4,3	4,4	4,4	4,2	4,5
		4,4	4,4	4,5	4,2	4,6
2019-2020 1е полугодие	подготовительная к школе группа 1, 2 (среднее значение)	4,3	4,3	4,4	4,3	4,4
		4,3	4,4	4,5	4,3	4,5

2020-2021 1е полугодие	подготовительная к школе	4,4	4,4	4,5	4,4	4,5
2е полугодие	группа 1,2 (среднее значение)	4,5	4,5	4,6	4,4	4,6

Таким образом, за три учебных года средний балл, полученный воспитанниками при прохождении педагогической диагностики, в значительной степени увеличивается по физическому развитию, по социально-коммуникативному развитию, а также по художественно-эстетическому развитию. В незначительной степени средний балл увеличивается по социально-коммуникативному и речевому развитию.

Диаграмма №3

Средний балл по образовательным областям за 3 года



Результаты мониторинга рассматриваются на педагогических советах Детского сада. По итогам рассмотрения принимаются решения по усилению работы с воспитанниками по образовательным областям, имеющим наименьшие показатели.

Наименьшие показатели по социально-коммуникативному и речевому развитию воспитанников напрямую связаны с тем, что часть детей имеют речевые нарушения, некоторые дети имеют ограниченные возможности здоровья.

Для устранения данной проблемы необходимо рассмотреть вопрос о привлечении к работе с воспитанниками таких специалистов, как учитель-логопед, педагог-психолог, учитель-дефектолог. Также, одной из причин наименьших показателей по данным образовательным областям можно отметить недостаточную работу родителей (законных представителей) с детьми в соответствии с рекомендациями воспитателя и учителя-логопеда.

Доступная среда

Детский сад в настоящее время посещает 6 воспитанников с ограниченными возможностями здоровья, из них 2 ребёнка-инвалида. В основном, это дети с речевыми нарушениями – 4 человека. Один воспитанник имеет задержку психического развития (ребёнок-инвалид).

Для них в Детском саду предусмотрено соблюдение особых условий обучения и воспитания, а именно: реализуется адаптированная образовательная программа дошкольного образования для детей с ограниченными возможностями здоровья, организована коррекционная работа, которая строится с учетом особых образовательных потребностей детей с ОВЗ и заключений психолого-медико-педагогической комиссии.

Для организации коррекционной деятельности с воспитанниками с ограниченными возможностями здоровья в штат Детского сада входят следующие специалисты: учитель-логопед, инструктор по физической культуре, музыкальный руководитель. Для организации

коррекционно-образовательной деятельности заключён договор с Муниципальным бюджетным образовательным учреждением Центр психолого - медико – социального сопровождения, на основании которого в старших и подготовительных к школе группах организованы занятия с педагогом-психологом.

Учитывая ту особенность, что дети с ОВЗ – это, в основном, дети с речевыми нарушениями, Детским садом были приобретены специальные технические средства обучения коллективного и индивидуального пользования, специальное учебное оборудование для развития мелкой моторики, формирования речевого дыхания и фонематического слуха, обогащения и активизации словаря, которые активно используются в коррекционной работе не только учителем-логопедом, но и воспитателями.

Для организации инклюзивного образования в Детском саду проводятся мероприятия по созданию доступной среды. В здании (ул. Первомайская д. 12) созданы условия по архитектурной доступности. У входа в здание имеется подъемное трансформируемое устройство с ограждением и навесом (ПТУ) для маломобильного населения, беспроводная система вызова «ТИФЛОВЫЗОВ», тактильная табличка (режим работы) азбукой Брайля, мнемосхема помещения, светозвуковой маяк, тактильные пиктограммы, звуковые маяки, антискользящее покрытие с тактильной разметкой, световые маяки для дверных проемов, стационарная система «Исток» и другие устройства. На первом этаже адаптированы пути движения.

Информация об участии воспитанников в мероприятиях разного уровня

Воспитанники Детского сада принимают активное участие в мероприятиях районного, регионального, федерального и международного уровней.

Традиционным стало участие в дистанционных конкурсах, таких как международный игровой конкурс «Человек и природа», организованный ГАУ ДПО РК Карельский институт развития образования и Новосибирским центром продуктивного обучения:

4 воспитанника Детского сада приняли участие в Региональном конкурсе детского рисунка, посвящённого переписи населения «Создаём будущее вместе!», организованным Карелиястатом в октябре 2020 года.

В ноябре 2020 г. воспитанники старших и подготовительных к школе групп приняли участие в Республиканском конкурсе детского рисунка «Знатоки дорожных правил – новый формат» (организатор - МДОУ №79 г. Петрозаводск).

Впервые воспитанники и педагоги в 2020 году приняли участие в дистанционном Республиканском фестивале детского творчества по противопожарной тематике «Юные таланты за безопасность» (номинация «Хореографическое искусство»), организованным КРО ВДПО, ГУ МЧС России, МО РК. Итог – 1 место в номинации, приз – ноутбук.

Также в октябре 2020 г. впервые воспитанники приняли участие в дистанционном Региональном конкурсе детского рисунка, посвящённом переписи населения «Создаём будущее вместе!», организованным Карелиястатом.

В 2020 году МБДОУ Лоухский детский сад продолжил сотрудничество с организациями и социальными партнёрами – МБОУ Лоухская СОШ, МБУ ДО Лоухский РЦТ, МБОУ Центр ПМСС, Детский сад №79 г. Петрозаводска, ГБОУ ДО РК РЦРДО Ровесник, НП «Паанаярви», КРО ВДПО, Петрозаводский педагогический колледж, Новосибирский центр продуктивного обучения, ГАУ ДПО РК Карельский институт развития образования.

В октябре 2020 года воспитанники приняли участие в тематических занятиях «Безопасность на дороге», проведённом инспектором ГИБДД, с выходом на пешеходный переход (21 человек).

Таблица №4

Информация об участии в мероприятиях за 3 года

год	Количество конкурсов, фестивалей и др. мероприятий	Количество участников	Количество победителей/% от участников
2018 год	10	58	25/43%
2019 год	12	60	21/35%

2020 год	17	95	35/37%
1е полугодие 2021 года	8	65	18/30%

Воспитанники Детского сада являются постоянными участниками и призерами конкурсов на муниципальном, региональном и федеральном уровне.

Таблица №5

Информация об участии воспитанников в мероприятиях разного уровня

Год	Всего конкурсов	Районный уровень	Республиканский уровень	Федеральный и международный уровень
2018	10	4	4	2
2019	12	6	5	1
2020	17	4	10	3

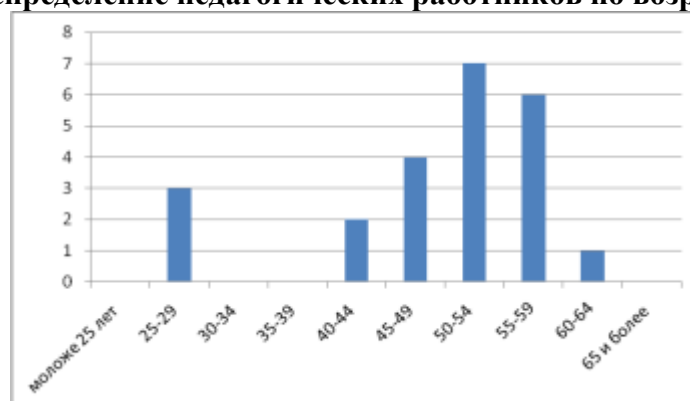
Кадровое обеспечение образовательной деятельности

В настоящее время численность работников Детского сада составляет: административные работники – 2 чел., педагогические работники – 22 чел., обслуживающий персонал - 17 чел., учебно-вспомогательный персонал – 18 чел.

Из 22 педагогических работников: 7 педагогов (32 %) имеют высшее педагогическое образование, 14 педагогов (64 %) имеют среднее профессиональное педагогическое образование, 1 педагог имеет среднее профессиональное образование.

Диаграмма №4

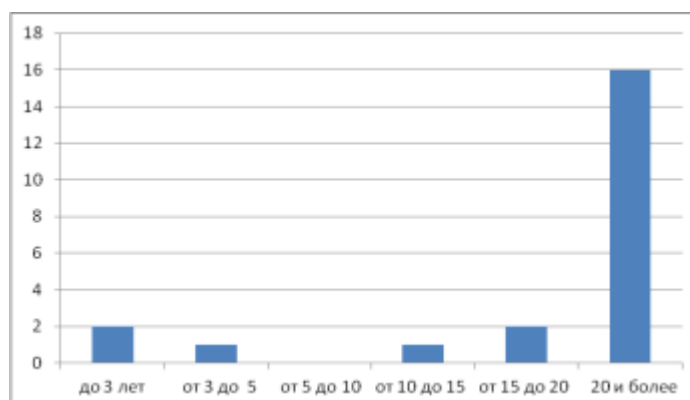
Распределение педагогических работников по возрасту



Основной состав педагогических кадров составляют педагогические работники в возрасте от 50 до 60 лет (59%). Однако, в Детском саду имеется тенденция омоложения педагогического коллектива. В последние два года приняты на работу два педагогических работника моложе 30 лет.

Диаграмма №5

Информация о педагогическом стаже работы коллектива



Большее количество педагогов – это воспитатели и специалисты, имеющие стаж работы 20 и более лет (72%).

Курсовая переподготовка педагогических кадров проводится по плану. 100% педагогов 1 раз в три года в соответствии с законодательством проходят обязательные курсы повышения квалификации.

За три последних года педагоги приняли участие в курсовой подготовке по следующим темам: «Оказание первой помощи», «Инновационные педагогические технологии в соответствии с ФГОС», «Содержание и организация образовательного процесса в ДОУ в условиях реализации ФГОС» и др.

В 2020 году 5 педагогов (24%) прошли курсы повышения квалификации (72 часа) по теме «Инклюзивное образование в условиях реализации ФГОС для детей с ОВЗ».

Таблица №6

Информация о курсовой подготовке за 3 года

Год	Количество педагогов, прошедших курсовую подготовку, чел.
2019	10
2020	18
2021	14

В соответствии с законодательством педагогические работники имеют право на прохождение аттестации. По результатам аттестации в настоящее время 9 (41%) педагогов имеют высшую, а 4 (18%) педагога имеют первую квалификационные категории. В 2020 году аттестацию прошли 3 педагога: воспитатель (высшая категория), учитель-логопед (высшая категория), старший воспитатель (первая категория).

Таблица №7

Информация об аттестации педагогов за 3 года

Год	Всего педагогов	Количество педагогов с высшей категорией	Количество педагогов с 1 категорией	Количество педагогов, имеющих соответствие занимаемой должности
2018-2019 уч. год	20	9	3	8
2019-2020 уч. год	21	9	3	9
2020-2021 уч. год	22	9	4	9

Большинство педагогов, проходивших аттестацию на соответствие занимаемой должности, имеют большой стаж работы.

Для педагогических работников Детского сада созданы необходимые условия для роста их образовательного уровня и профессионального мастерства.

Таблица №8

Информация о количестве педагогов-участников мероприятий разного уровня за 3 года

№	Год	Районный уровень (фестивали, конкурсы)	Республиканский уровень (дистанционные фестивали, конкурсы, вебинары, форумы, конференции)	Федеральный уровень (дистанционные вебинары, съезды, форумы, конференции)
1	2019	7	6	4
2	2020	3	8	9
3	2021	3	14	11

В педагогическом коллективе имеется тенденция к увеличению количества педагогов – участников мероприятий, проводимых на различных уровнях.

Педагогический коллектив Детского сада работает в тесном сотрудничестве с педагогами МБОУ Лоухская СОШ. Ежегодно с МБОУ Лоухская СОШ заключаются договоры о сотрудничестве, составляются совместные планы работы, проводятся совместные мероприятия, посещение занятий в подготовительных к школе группах, уроков в 1 классах. Также организуются экскурсии для будущих первоклассников в школу. Традиционным стало проведение «круглого стола» в Детском саду с приглашением педагогов МБОУ Лоухская СОШ.

Взаимодействие с родителями (законными представителями)

В настоящее время в целях совершенствования системы взаимодействия с семьями воспитанников в Детском саду сложились устойчивые формы работы педагогов с семьей – родительские собрания, совместные мероприятия, консультации, беседы. Также появились новые формы работы, такие, как дистанционное сотрудничество (через социальную сеть Интернет), участие родителей (законных представителей) в организации и проведении проектов «Зарядка с мамой и папой», «Неделя здоровья», в оформлении фотовыставок, выставок семейного творчества, минимусеев в группах. В помещениях Детского сада оформлены информационные стенды для родителей (законных представителей).

Ежегодно на основании Распоряжения Главы администрации Лоухского муниципального района от 14 декабря 2016 года № 1100 «О проведении мониторинга удовлетворённости родителей (законных представителей)» проводится измерение удовлетворенности родителей (законных представителей) доступностью и качеством реализации программ дошкольного образования.

Итоги проведения мониторинга в 4 квартале 2020 года: удовлетворенность родителей (законных представителей) доступностью и качеством реализации программ дошкольного образования в 2020 году в Детском саду составила 88%. В опросе приняли участие 80 человек. Анкета была размещена на сайте детского сада https://www.louhi-detsad.ru/otsenka_kachestva_obrazovaniya/.

Родителям (законным представителям) было предложено ответить на 12 вопросов по следующей шкале: «Я согласен с данным утверждением – 5 – в полной мере; 4 – в значительной степени; 3 – на достаточном уровне; 2 – в незначительной степени; 1 – практически нет». Максимальный балл - 5 баллов.

Таблица №9

Итоги анкетирования родителей (законных представителей) в 4 квартале 2020 года

Вопрос анкеты	Варианты ответов по количеству человек					% удовлетворённости
	1	2	3	4	5	
Я доволен теми условиями образовательной деятельности, что созданы для детей в нашем учреждении.	0	1	8	28	43	54
За время пребывания моего ребенка в детском саду в этом учреждении произошли изменения к лучшему.	1	5	13	28	33	41
В образовательном учреждении заботятся о здоровье и безопасности наших детей.	1	2	9	25	43	54
В образовательном учреждении создана хорошая материально-техническая база.	0	7	13	25	35	44
Я удовлетворен качеством и организацией питания в учреждении.	0	3	22	23	32	40
В образовательном учреждении проводится много интересных мероприятий.	0	2	5	29	44	55
Результаты развития моего ребенка педагоги оценивают справедливо.	0	0	5	17	58	73
Мне приятно и интересно бывать на родительских собраниях.	0	0	9	25	46	58

В образовательном учреждении - уютно, красиво, чисто.	0	0	9	21	50	63
Нас, родителей, в достаточной степени информируют о деятельности образовательного учреждения (о методах обучения, о программах, квалификации педагогов, о правах родителей и др.).	1	3	8	26	42	53
При обучении и воспитании в образовательном учреждении педагоги учитывают индивидуальные особенности моего ребенка.	0	1	6	23	50	63
В образовательном учреждении доброжелательная психологическая атмосфера.	0	0	6	20	54	68

Анализ итогов удовлетворённости показал, что большая часть опрошенных удовлетворена условиями, созданными для воспитанников в Детском саду. Однако, необходимо обратить внимание на вопросы, связанные с организацией питания воспитанников, с информированием родителей (законных представителей) о деятельности Детского сада, а также на вопросы материально-технического обеспечения образовательной деятельности.

Материально-техническое обеспечение

Здания Детского сада отвечают санитарно-гигиеническим, противоэпидемическим требованиям и правилам пожарной и антитеррористической безопасности. Оба здания имеют паспорта доступности.

Современное состояние материально-технической базы Детского сада характеризуется средней степенью изношенности зданий, оборудования, инженерных коммуникаций. Материально-техническая база Детского сада нуждается в модернизации и техническом переоснащении, текущих косметических ремонтах.

В зданиях Детского сада располагаются групповые ячейки, которые состоят из помещений, где проводится образовательная деятельность, спальни, раздевалки, туалетной и моечной для посуды.

Территории зданий ограждены забором. Групповые площадки расположены с соблюдением принципа групповой изоляции с травяным, песочным покрытием.

Пищеблоки оснащены всем необходимым технологическим и холодильным оборудованием, производственным инвентарем, кухонной посудой. В каждой группе имеется моечная с необходимым набором посуды. Моечная оборудована подводкой для горячей воды.

В группах создана предметно-развивающая среда, отвечающая требованиям СанПиН, с учетом возрастных и психологических особенностей детей. Помещения групп оборудованы игровыми зонами, отражающими многообразие окружающего мира и развивающими сенсорные способности детей.

Общая площадь помещений Детского сада составляет 2871,1 кв. м.

Площадь помещений, используемых непосредственно для нужд образовательной организации - 1820,2 м. кв., из них: групповые ячейки – 1403,6 кв. м.

Развивающая предметно-пространственная среда в Детском саду соответствует требованиям Федерального государственного образовательного стандарта дошкольного образования: является содержательно-насыщенной, трансформируемой, полифункциональной, вариативной, доступной и безопасной.

Детский сад располагает необходимым фондом художественной литературы, учебной, методической литературы, периодическими подписными изданиями, постоянно пополняется фонд детской художественной литературы; сформирован фонд методической литературы, наглядно-дидактических материалов; подобрана видеотека и фонотека с детскими произведениями.

В Детском саду имеется современная информационно - техническая база: компьютеры, музыкальный центр, телевизор, мультимедийная панель, сканеры, принтеры, проекторы, магнитофоны.

Электронная почта МБДОУ Лоухский детский сад: louhidou@yandex.ru

Официальный сайт МБДОУ Лоухский детский сад: <http://louhi-detsad.ru>

В настоящее время не исполнены предписания Территориального отдела Управления Федеральной службы по надзору в сфере защиты прав потребителей и благополучия человека в Сегежском, Беломорском, Кемском и Лоухском районах: отсутствие оборудованной на территории хозяйственной зоны контейнерной площадки для сбора твердых бытовых отходов и установка контейнера (Первомайская, 12), отсутствие тентовых навесов на игровых площадках для защиты детей от солнца и осадков (Первомайская, 12) и др.

Также не исполнены предписания Отдела надзорной деятельности и профилактической работы Кемского и Лоухского районов: не осуществлена замена деревянных дверных блоков на противопожарные, не отремонтированы лестницы и крыльца у входа в помещения детского сада (Лесная 3) и др.

Имеется необходимость замены оконных блоков в зданиях Детского сада по ул. Лесная, 3.

Требуется обновление оборудования пищеблоков и прачечных в двух зданиях, так как оборудование этих помещений ежедневно эксплуатируется и требует замены.

В связи с постоянным использованием, изношенностью, необходима замена материалов и оборудования, используемых в образовательной деятельности, в том числе оборудование музыкальных залов.

Учитывая тот факт, что образовательная деятельность в современных условиях невозможна без использования ИКТ-технологий, имеется необходимость приобретения рабочих мест педагогов, включающих в себя компьютер, проектор, экран и др. средства ИКТ., а также необходимо обновление и приобретение учебно-методической литературы.

Таким образом, в Детском саду созданы комфортные и безопасные условия для участников образовательной деятельности.

Однако, имеются проблемы, которые необходимо решить, а именно:

- объективное ухудшение здоровья воспитанников, что отрицательно сказывается на получении воспитанниками качественного образования
- недостаточный уровень развития материально-технической базы Детского сада и оснащённости образовательного процесса современными техническими средствами, изношенность зданий и оборудования
- недостаточность финансирования мероприятий по материально-техническому оснащению
- недостаточность финансирования ремонтных работ
- отсутствие на рабочем месте педагога мультимедийного оборудования для использования их в образовательной деятельности (компьютер, экран, проектор и пр.) в целях повышения качества образовательной деятельности

Исходя из анализа деятельности Детского сада, определены направления развития на период 2021-2025 г.г.:

- сохранение доступности дошкольного образования;
- обеспечение современного качества дошкольного образования;
- создание безопасных, комфортных условий оказания услуг участникам отношений, в т.ч. лицам с ограниченными возможностями здоровья и инвалидностью;
- оснащение материально-технической и учебно-методической базы, проведение ремонтных работ, благоустройство территории;
- сохранение и укрепление психофизического здоровья детей, осуществление необходимой коррекции имеющихся нарушений воспитанников с ограниченными возможностями здоровья и инвалидностью;
- обновление содержания образования, методов воспитательно-образовательного процесса, форм взаимодействия с детьми в соответствии с Федеральными государственными образовательными стандартами дошкольного образования;
- организация эффективных взаимоотношений с родителями (законными представителями) воспитанников;

- создание условий для повышения образовательного и профессионального уровня работников Детского сада

- работа по наполнению и обновлению Государственной информационной системы «Электронное образование Республики Карелия»;

- обеспечение информационной открытости Детского сада в соответствии с современными требованиями, повышение уровня доступности информации для получателей услуг через средства Интернет.

- продолжение деятельности по распространению и продвижению информации о работе Детского сада в СМИ, среде Интернет и на официальном сайте.

2. Ресурсное обеспечение Программы развития

Успешность реализации Программы развития будет возможна в рамках эффективного расходования ежегодной субсидии из регионального бюджета, средств местного бюджета на финансовое обеспечение муниципального задания.

Таблица №10

Финансирование Программы развития

№	наименование	2021	2022	2023	2024	2025
1	Обеспечение стабильного функционирования образовательной организации. (тыс. руб.)	9340	9484	9627	9627	9627
2	Обеспечение государственных гарантий прав граждан на получение общедоступного и бесплатного дошкольного образования (тыс. руб.)	21787	16630	17056	17056	17056
3	Компенсация расходов образовательной организации при предоставлении льгот отдельным категориям семей по родительской плате (тыс. руб.)	69	117	117	117	117
4	Осуществление мер социальной поддержки инвалидов (тыс.руб.)	36	21,7	22,3	22,3	22,3
	Итого	31232	26252,7	26822,3	26822,3	26822,3

3. Механизм реализации Программы развития

Срок реализации Программы развития: 2021-2025 годы

В Программе развития отражены тенденции изменений, охарактеризованы главные направления обновления содержания образования и организации воспитания.

Мероприятия Программы развития реализуются на ежегодной основе путем предоставления муниципальной услуги населению на территории пгт. Лоухи.

К основным технологиям и методам, используемым в ходе реализации программы развития, относятся:

- реализация образовательных программ дошкольного образования;
- муниципальное задание;

Исполнители Программы развития несут ответственность за её реализацию, целевое и эффективное использование финансовых средств, выделяемых на выполнение Программы развития.

Разработчиком Программы развития является заведующая, старший воспитатель, рабочая группа педагогов.

Непрерывный контроль выполнения Программы развития осуществляет педагогический совет в течение учебного года. Результаты контроля представляются ежегодно на заседании

педагогического совета, публикуются на сайте. Мероприятия Программы развития освещаются в средствах массовой информации (районная газета «Наше Приполярье»).

Система организации контроля за выполнением Программы развития включает в себя также ежегодные отчёты по самообследованию Детского сада, а также освещение хода реализации на официальном сайте Детского сада, на мероприятиях разного уровня.

При необходимости в Программу развития вносятся коррективы приказом заведующей.

4. Риски реализации Программы развития

К основным рискам реализации Программы развития относятся:

1. *организационные риски* – инструктивно-методическое сопровождение мероприятий, предусмотренных Программой развития и находящиеся в полномочиях администрации Лоухского муниципального района, должно носить опережающий характер, позволяющий осуществлять своевременное изменение соответствующей нормативно-правовой базы;
2. *финансово-экономические риски* - недофинансирование мероприятий Программы развития, в том числе - с уровнем республиканского, муниципального бюджетов;
3. *социальные риски*
 - неудовлетворенность родителей (законных представителей) целями и реализацией Программы развития;
 - недостаточная готовность и включенность родителей (законных представителей) в управление качеством образования,
 - недостаточная готовность социальных партнёров для эффективного взаимодействия.

5. Мероприятия Программы развития

Таблица №11

№	Мероприятие	Сроки	Ответственный	Финансирование, тыс. руб.
Ремонты				
1	Косметический ремонт групп перед началом учебного года	2022 г 2023 г 2024 г 2025 г	Заведующая, заместитель по АХЧ	100 100 100 100
2	Замена деревянных дверных блоков на противопожарные (Первомайская,12)	2022 г	Заведующая, заместитель по АХЧ	250
3	Замена деревянных дверных блоков на противопожарные (Лесная,3)	2023 г	Заведующая, заместитель по АХЧ	250
4	Косметический ремонт лестничных пролетов (Первомайская,12)	2022 г	Заведующая, заместитель по АХЧ	200
5	Ремонт крылец (Первомайская,12)	2022 г	Заведующая, заместитель по АХЧ	1000
6	Ремонт лестниц 3 -го типа (эвакуационный выход со 2 этажа) Первомайская, д.12	2023 г	Заведующая, заместитель по АХЧ	800
7	Косметический ремонт путей эвакуации (Лесная,3)	2023 г	Заведующая, заместитель по АХЧ	400
8	Косметический ремонт пищеблока, установка вентиляции (Первомайская, д.12)	2022 г	Заведующая, заместитель по АХЧ	550
9	Замена оконных блоков	2023 г 2024 г 2025 г	Заведующая, заместитель по АХЧ	1000 1000 1200
Благоустройство территории				
1	Установка теневых навесов на	2023 г	Заведующая,	1800

	площадке по ул. Первомайская, 12		заместитель по АХЧ	
2	Установка контейнерной площадки на территории (ул. Первомайская,12, Лесная,3)	2022 г	Заведующая, заместитель по АХЧ	100
3	Ремонт крыши прогулочной веранды (Лесная,3)	2022 г	Заведующая, заместитель по АХЧ	100
4	Установка спортивного оборудования (Лесная,3)	2023 г	Заведующая, заместитель по АХЧ	300
Приобретение мебели				
1	Приобретение мебели для оснащения групповых помещений	2023 г. 2024 г	Заведующая, заместитель по АХЧ	100 100
2	Приобретение мебели для обеспечения рабочих мест сотрудников	2023 г.	Заведующая, заместитель по АХЧ	200
3	Приобретение мебели для обеспечения рабочих мест на пищеблоке (Первомайская,12)	2022 г.	Заведующая, заместитель по АХЧ	200
Пополнение развивающей предметно-пространственной среды, оборудования для осуществления деятельности				
1	Приобретение игрушек и развивающих игр	2022 2023 2024 2025	Заведующая, старший воспитатель, воспитатели, специалисты	100 100 100 100
2	Приобретение спортивного оборудования	2022 2023 2024	Заведующая	50 50 50
3	Обновление оборудования музыкальных залов	2022 2023 2024	Заведующая	30 30 30
4	Обновление оборудования пищеблоков: Картофелеочистительная машина – 2 шт. Овощерезательная машина – 2 шт. Холодильное оборудование – 2 шт. Электромясорубка – 2 шт. Электроплита – 1 шт.	2022 2023 2024 2025	Заведующая, заместитель по АХЧ	150 150 200 200
5	Приобретение методических пособий и наглядного материала	2022 2023 2024 2025	Заведующая, старший воспитатель	30 30 30 30
Работа с кадрами				
1	Прохождение аттестации педагогических работников	2021-2025 г.г., По графику прохождения аттестации	Старший воспитатель	-
2	Участие педагогических работников в методических мероприятиях различного уровня	2021-2025 г.г., по плану проведения мероприятий	Старший воспитатель	-
3	Прохождение педагогами курсов повышения квалификации по использованию ИКТ в образовательной деятельности	2022 г. 2023 г. 2024 г	Администрация, старший воспитатель	65 65 30

Приобретение компьютерной техники для оборудования рабочего места педагогов				
1	Приобретение ноутбука, проектора, экрана, колонок, принтер для старших и подготовительных к школе групп (4 группы)	2022 г.	Заведующая	350
2	Приобретение ноутбука, проектора, экрана, колонок для средних групп (2 группы)	2023 г.	Заведующая	170
3	Информационное сопровождение групп в социальных сетях	2021-2025 г.г.	Старший воспитатель, воспитатели	-
4	Увеличение количества воспитанников, участвующих в мероприятиях разного уровня (районного, регионального, федерального и др.), увеличение количества победителей и лауреатов мероприятий разного уровня.	2021-2025 г.г. по плану мероприятий	Старший воспитатель, воспитатели	-
Организация работы по сетевому взаимодействию				
1	Организация работы по заключению договоров о сотрудничестве с МБОУ Лоухская СОШ, МБОУ Центр ПМСС	2021-2025 г.г.	Заведующая	-
2	Организация совместных мероприятий с МБОУ Лоухская СОШ, МБОУ Центр ПМСС, другими социальными партнёрами	2021-2025 г.г.	Старший воспитатель	-
Организация работы с родителями (законными представителями)				
1	Проведение анкетирования родителей (законных представителей) на определение уровня удовлетворённости доступностью и качеством реализации программ дошкольного образования	ежегодно	Старший воспитатель	-
2	Вовлечение большего количества родителей (законных представителей) в совместные мероприятия с детьми в соответствии с Планом работы МБДОУ Лоухский детский сад и Программой воспитания МБДОУ Лоухский детский сад	ежегодно	Старший воспитатель, воспитатели	-